



Electrolux



electrolux.com/register



EW6T462P4P

SV Bruksanvisning | **Tvättmaskin**



Välkommen till Electrolux! Tack för att du har valt en av våra produkter.



Få tips om användning, broschyrer, felsökning, service- och reparationsinformation:
www.electrolux.com/support

Med reservation för ändringar.

INNEHÅLL

1. SÄKERHETSINFORMATION	2
2. SÄKERHETSINSTRUKTIONER.....	4
3. PRODUKTBESKRIVNING.....	6
4. TEKNISKA DATA.....	7
5. INSTALLATION.....	7
6. KONTROLLPANEL.....	11
7. VRED OCH KNAPPAR.....	12
8. PROGRAM.....	14
9. INSTÄLLNINGAR.....	18
10. FÖRE FÖRSTA ANVÄNDNING.....	19
11. DAGLIG ANVÄNDNING.....	19
12. RÅD OCH TIPS.....	22
13. SKÖTSEL OCH RENGÖRING.....	24
14. FELSÖKNING.....	28
15. FÖRBRUKNINGSVÄRDEN.....	30
16. SNABBGUIDE	32
17. MILJÖSKYDD.....	33

1. ⚠ SÄKERHETSINFORMATION



Läs noga bifogade instruktioner före installation och användning av den här produkten.

Tillverkaren är inte ansvarig för eventuella personskador eller andra skador som uppkommit till följd av felaktig installation eller användning. Förvara alltid bruksanvisningen på en säker och tillgänglig plats för framtida behov.

1.1 Säkerhet för barn och personer med funktionsnedsättning

- Denna produkt kan användas av barn från 8 års ålder och uppåt, och av personer med nedsatt fysisk, sensorisk eller mental förmåga, samt personer med bristande erfarenhet

och kunskap om de övervakas eller instrueras om hur produkten används på ett säkert sätt och förstår de risker som är förknippade med användningen.

- Barn mellan 3 och 8 år eller personer med mycket omfattande och komplexa funktionsnedsättningar ska inte vara i närheten av produkten om de inte är under uppsikt.
- Barn under 3 år ska inte vistas i närheten av produkten utan ständig uppsikt.
- Barn ska övervakas så att de inte leker med maskinen.
- Håll allt förpackningsmaterial utom räckhåll för barn och kassera det på lämpligt sätt.
- Förvara rengöringsmedel utom räckhåll för barn.
- Håll barn och husdjur borta från produkten när luckan är öppen.
- Om maskinen har ett barnlås ska den aktiveras.
- Barn får inte utföra rengöring och underhåll av produkten utan uppsikt.

1.2 Allmän säkerhet

- Denna produkt är endast avsedd för tvätt av maskintvättbar tvätt i hemmet.
- Denna produkt är avsedd för hushållsbruk i inomhusmiljö.
- Produkten kan användas i kontor, hotellrum, gårdsgästhus och liknande boenden där sådan användning inte innebär att genomsnittlig hushållsförbrukning överskrids.
- Ändra inte produktens specifikationer.
- Maskinens maximala tvättmängd är 6 kg. Lägg inte i mer tvätt än maximalt tillåten tvättmängd för respektive progeam (se avsnittet "Program").
- Vattentrycket vid inloppspunkten från vattentappställe måste vara 0,5–10 bar (0,05–1,0 MPa).
- Ventilationsöppningarna i botten får ej täppas igen av en matta eller annat som ligger på golvet.
- Produkten måste anslutas till vattenledningsnätet med de nya medföljande slanguppsättningarna, eller med andra nya

slanguppsättningar som tillhandahålls av auktoriserat servicecenter.

- Gamla slanguppsättningar får inte återanvändas.
- Om nätsladden är skadad måste den bytas av tillverkaren, tillverkarens auktoriserade servicecenter eller personer med motsvarande utbildning, för att undvika fara.
- Stäng av produkten och koppla bort den från eluttaget före underhåll.
- Använd inte högtrycksvattenspray och/eller ånga för att rengöra produkten.
- Rengör produkten med en fuktad trasa. Använd bara neutrala rengöringsmedel. Använd inte slipande produkter, repande rengöringstussar, lösningsmedel eller metallföremål.

2. SÄKERHETSINSTRUKTIONER

2.1 Installation



Installationen måste överensstämma med gällande nationella bestämmelser.

- Ta bort allt förpackningsmaterial och transportbultarna, inklusive gummibussning och plastbricka.
- Förvara transportbultarna på ett säkert ställe. Om produkten ska flyttas i framtiden måste de sättas dit igen för att låsa trumman för att förhindra skador på produkten.
- Var alltid försiktig när produkten rör sig eftersom den är tung. Använd alltid skyddshandskar och täkta skor.
- Följ installationsinstruktionerna som följer med produkten.
- Installera eller använd inte en skadad produkt.
- Installera och använd inte produkten på en plats där temperaturen understiger 0 °C eller där den utsätts för väder och vind.
- Golvytan, på vilken produkten ska installeras, måste vara plan, stabil, värmebeständig och ren.
- Kontrollera att luft kan cirkulera mellan produkten och golvet.

- Använd ett vattenpass för att kontrollera att produkten står helt vågrätt när den står på platsen där den skall användas. Om den inte gör det kan du justera fötterna tills den gör det.
- Installera inte produkten direkt över en golvbrunn.
- Spruta inte vatten på apparaten och utsätt den inte för mycket fuktighet.
- Installera inte produkten där locket inte kan öppnas helt.
- Placera inte en stängd behållare för uppsamling av vattenläckage under produkten. Kontakta auktoriserat servicecenter för att kontrollera vilka tillbehör som kan användas.

2.2 Elanslutning

WARNING!

Risk för brand och elektriska stötar.

- **WARNING!** Denna produkt är avsedd för att installeras/anslutas till en jordad anslutning i byggnaden.
- Använd alltid ett korrekt installerat, stötsäkert och jordat eluttag.
- Se till att de parametrarna på märkskylten överensstämmer med elnätets elektricitet.

- Använd inte grenuttag eller förlängningssladdar.
- Kontrollera så att du inte skadar stickkontakten och nätkabeln. Om produktens nätkabel behöver bytas måste det göras av vårt auktoriserade servicecenter.
- Anslut stickkontakten till eluttaget först vid slutet av installationen. Kontrollera att stickkontakten är åtkomlig efter installationen.
- Ta inte i anslutningssladden eller stickkontakten med våta händer.
- Dra inte i anslutningssladden för att koppla bort produkten från eluttaget. Ta alltid tag i stickkontakten.

2.3 Vattenanslutning

- Inloppsvattnet får inte överstiga 25° C.
- Orsaka inga skador på vattenslangarna.
- Före anslutning till nya slangar, slangar som inte använts under en längre tid, där reparationsarbete har utförts eller om nya enheter har monterats (vattenmätare, etc.), ska vattnet rinna en stund tills det är rent och klart.
- Kontrollera att det inte finns några synliga vattenläckor under och efter första användningen av maskinen.
- Använd inte en förlängningsslang om tilloppsslangarna är för korta. Kontakta det auktoriserade servicecentret för byte av tilloppsslang.
- När du packar upp produkten kan det hända att vatten rinner från tömningsslangen. Detta beror på vattentesterna som utförts på produkten i fabriken.
- Tömningsslangen kan förlängas till högst 400 cm. Kontakta det auktoriserade servicecentret för den andra tömningsslangen och förlängningen.
- Kontrollera att stickkontakten är åtkomlig efter installationen.

2.4 Användning

VARNING!

Det finns risk för personskador, elstöt, brand eller skador på produkten.

- Följ säkerhetsanvisningarna på tvättmedelspaket.

- Placera inte brandfarliga produkter eller föremål som är våta med brandfarliga produkter i, i närheten av eller på produkten.
- Tvätta inga tyger som är starkt nedsmutsade med olja, fett eller andra feta ämnen. Det kan skada gummidelarna i tvättmaskinen. Förstvätta sådana tyger för hand innan du stoppar in dem i tvättmaskinen.
- Se till att alla metallföremål avlägsnas från tvätten.

2.5 Service

- Kontakta ett auktoriserat servicecenter för reparation av produkten. Använd endast originalreservdelar.
- Observera att reparationer som utförs själv eller på ett icke fackmannamässigt sätt kan få säkerhetsmässiga konsekvenser och kan upphäva garantin.
- Följande reservdelar är tillgängliga i minst 10 år efter att modellen har utgått: motor- och motorborstar, drivrem mellan motor och trumma, pumpar, stötdämpare och fjädrar, tvätttrumma, trumlager och tillhörande kullager, värmare och värmeelement, inklusive värmepumpar, rörledningar och tillhörande utrustning inklusive slangar, ventiler, filter och aquastops/waterblock, kretskort, elektroniska skärmar, tryckkomkopplare, termostater och sensorer, programvara och firmware inklusive återställningsprogramvara, lucka, gångjärn till lucka och tätningar, andra tätningar, lucklåsningsenhet, kringutrustning av plast såsom tvättmedelsbehållare. Det kan hända att de finns tillgängliga under längre tid i ditt land. För ytterligare information, besök vår webbplats.
- Observera att vissa av dessa reservdelar endast är tillgängliga för professionella reparatörer och att inte alla reservdelar är relevanta för alla modeller.
- När det gäller lampan/lamporna i denna produkt och reservlampor som säljs separat: Dessa lampor är avsedda att tåla extrema fysiska förhållanden i hushållsapparater, såsom temperatur, vibration, fuktighet eller är avsedda att signalera information om produktens driftsstatus. De är inte avsedda att

användas i andra produkter eller som
rumsbelysning i hemmet.

2.6 Avfallshantering

WARNING!

Risk för personskador eller kvävning
föreligger.

- Koppla loss produkten från eluttaget och vattentillförseln.

- Klipp av elkabeln nära produkten och kassera den.
- Ta bort luckspärren för att förhindra att barn eller husdjur blir instängda i trumman.
- Kassera produkten i enlighet med lokala föreskrifter för avyttring från WEEE (Waste Electrical and Electronic Equipment).

3. PRODUKTBeskrivning

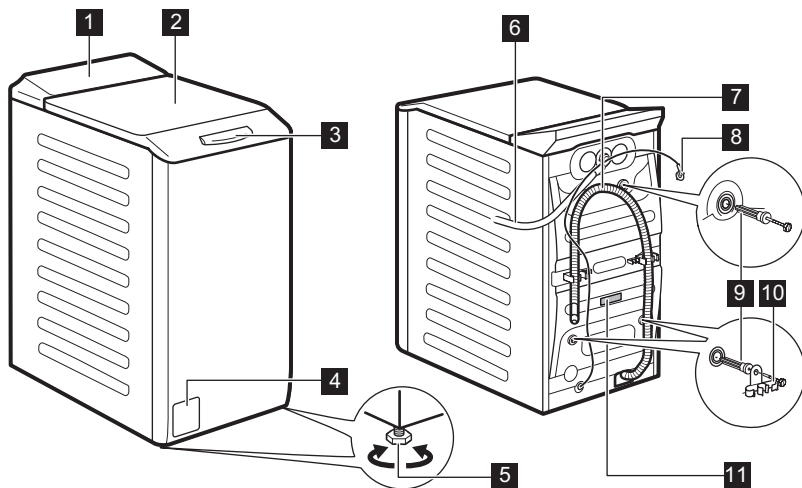
3.1 Specialfunktioner

Din nya tvättmaskin uppfyller alla dagens krav på effektiv tvättning med låg förbrukning av vatten, energi och tvättmedel och varsam hantering av din tvätt.

- **SensiCare System** justerar automatiskt programtiden efter tvättmängden i

trumman för ett perfekt tvättresultat på kortast möjliga tid. Läs avsnittet "SensiCare System avkänning av tvättmängd" för mer information.

3.2 Produktöversikt



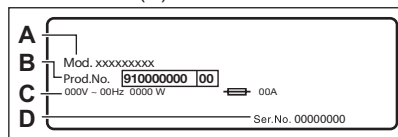
- 1** Kontrollpanel
- 2** Lucka
- 3** Luckhandtag
- 4** Filter till tömningspump
- 5** Fötter för att få maskinen i nivå

- 6** Tillopps slang
- 7** Tömningsslang
- 8** Nätkabel
- 9** Transportbultar
- 10** Slangstöd

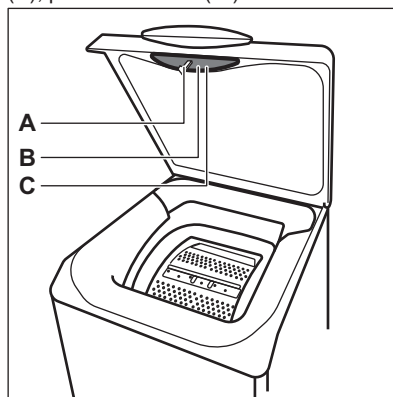
11 Typskylt

Information för att registrera en produkt.

På **typskylten** står modellnamn (A), produktnummer (B), spänning (C) och serienummer (D).



På **informationsetiketten** står modellnamn (A), produktnummer (B) och serienummer (C).



4. TEKNISKA DATA

Dimension	Bredd/Höjd/Totalt djup	39,7 cm /90,8 cm /59,9 cm
Elanslutning	Märkspänning Total effekt Säkring Frekvens	230 V 2200 W 10 Amp 50 Hz
Skyddslocket ger skydd mot inträngning av fasta partiklar och fukt, med undantag för om lågspänningsutrustningen inte är fuktskyddad		IPX4
Vattentryck	Minsta Högsta	0,5 bar (0,05 MPa) 10 bar (1,0 MPa)
Vattenförsörjning ¹⁾		Kallt vatten
Max tvättmängd	Cotton (Bomull)	6 kg
Centrifugeringshastighet	Max centrifughastighet	1151 varv/min

1) Koppla tilloppsslangen på en vattenkran med 3/4" gänga.

5. INSTALLATION

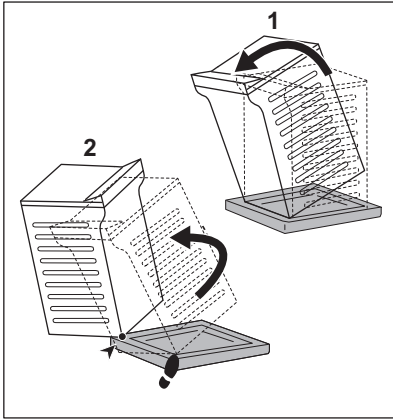


VARNING!

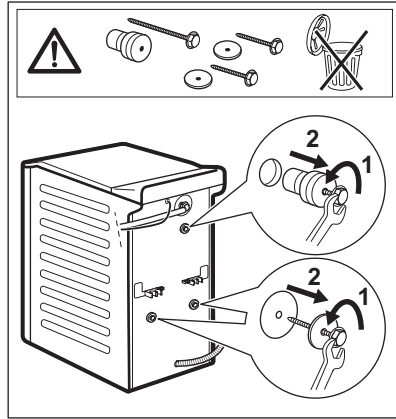
Se Säkerhetsavsnitten.

5.1 Uppackning och placering

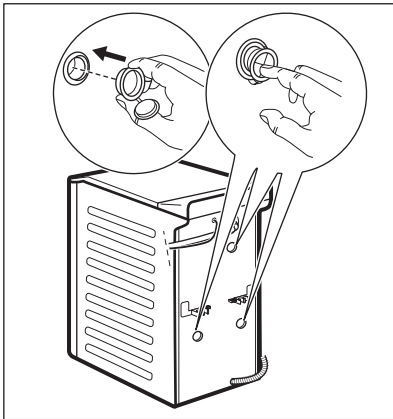
1.



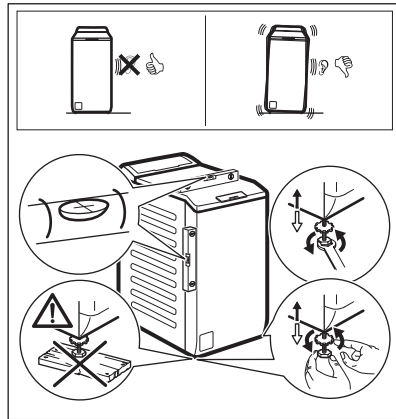
2.



3.



4.



Justera produkten så att den står stadigt för att förhindra vibrationer, buller eller röra sig när den är igång.

WARNING!

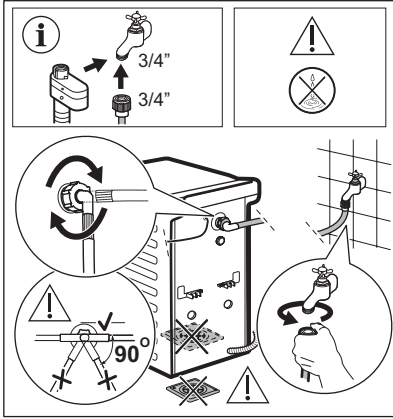
Lägg inte kartong, trä eller liknande material under produktens fötter för att justera nivån.

i

Se till att mattor under maskinen inte stoppar luftcirkulationen. Se till att maskinen inte vidrör väggar eller annan inredning.

Vi rekommenderar att förpackning och transportbultar sparas om du vid ett senare tillfälle ska flytta maskinen.

5.2 Tilloppsslang



Tillbehör som levereras med produkten kan variera beroende på modell.



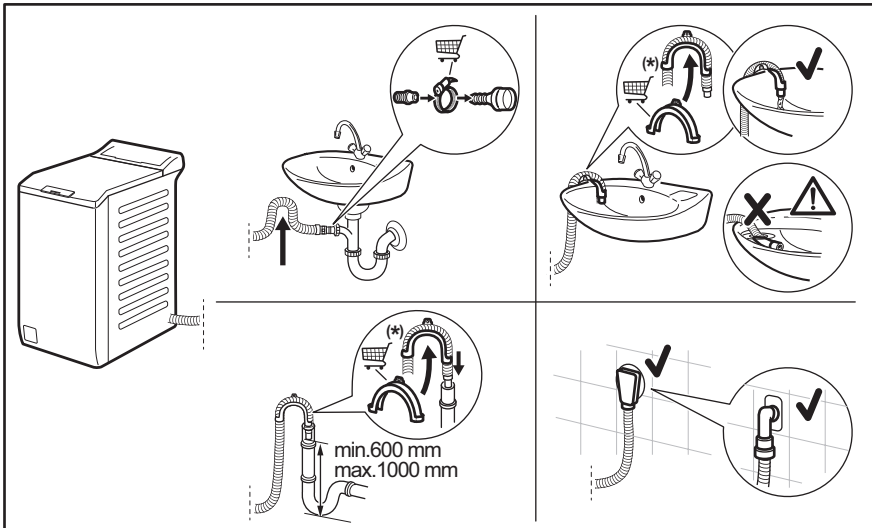
Se till att det inte finns några skador på slangen eller några läckor på kopplingarna. Använd inte en förlängningsslang om tilloppsslangarna är för korta. Kontakta service för uppgifter om hur man byter tilloppsslangen.

Vissa modeller kan innehålla tilloppsslang med vattenstoppanordning. Den förhindrar vattenläckage i slangen på grund av dess naturliga åldrande.

Sektorn i fönstret visar det här felet. Om det här inträffar, stäng vattenkranen och kontakta det auktoriserade servicecentret för att få information om att få slangen utbytt.

Reservdelar kan ändras utan föregående meddelande. Köp tillbehör från auktoriserad leverantör.

5.3 Vattenavlopp





Med reservation för ändringar utan föregående meddelande.

Tömningsslangen ska sitta på en höjd som inte är lägre än 600 mm och inte högre än 1 000 mm. Tömningsslangen kan förlängas till högst 4000 mm. Kontakta auktoriserat servicecenter för den andra tömningsslangen och förlängningen.

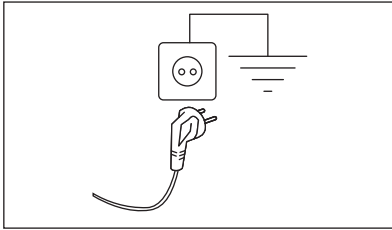
5.4 Elanslutning

Anslut stickkontakten till eluttaget i slutet av installationen.

Typskylten och kapitlet "Tekniska data" anger nödvändiga elektriska klassificeringar. Se till att de är kompatibla med nätspänningen.

Kontrollera att elnätet i ditt hem klarar den maximala belastning som krävs, även om andra apparater som är anslutna till samma nätkrets är igång.

Anslut produkten till ett jordat uttag.



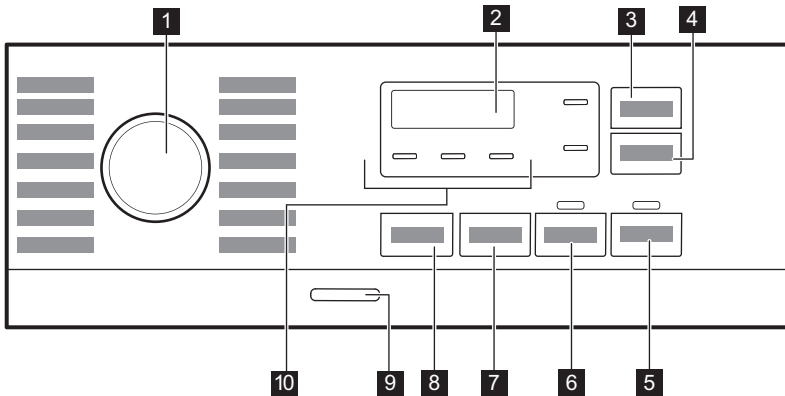
Nätkabeln måste vara lätt att komma åt när maskinen har installerats.


För allt elektriskt arbete som krävs för att installera den här maskinen, kontakta vårt auktoriserade servicecenter.




Tillverkaren ansvarar inte för person- eller egendomsskador orsakade av att säkerhetsföreskrifterna inte har följts.

6. KONTROLLPANEL

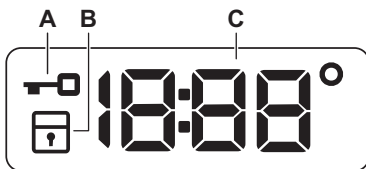
6.1 Beskrivning av kontrollpanelen



- 1 Programväljare
- 2 Display
- 3 Time Save touch-knapp
- 4 Delay Start touch-knapp
- 5 Start/Pause touch-knapp 
- 6 Prewash touch-knapp
- 7 Spin -minskning touch-knapp

- 8 Temp. touch-knapp
- 9 On/Off tryckknapp
- 10 Indikatorlampor:
 - Extra Rinse 
 - Nattnatt 
 - Rinse Hold 

6.2 Display



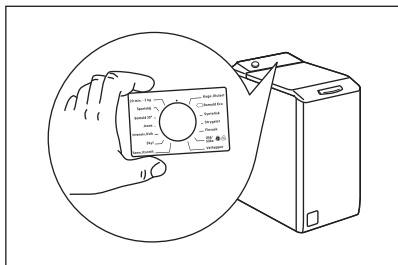
- A. Indikator för låst lucka.
- B. Indikator för barnlås.
- C. Den digitala indikatorn kan visa:
 - Programtid (t.ex. 2:40),
 - Fördröjningstid (t.ex. 2h),
 - Programslut (0:00)

- Varningskod (t.ex. E20).
- Temperatur (88°)
- Indikator för centrifugering (888/-----)
- Indikation för produktens totala antal driftstimmar. Se avsnittet "Räkneverk för driftstimmar" i avsnittet "Inställningar" för mer information.

6.3 Ettiketter på flera språk

Fästbara etiketter på olika språk levereras med maskinen.

Önskad etikett kan fästas bredvid programvredet.



7. VRED OCH KNAPPAR

7.1 Inledning



Alternativen/funktionerna går inte att välja med alla tvättprogram. Kontrollera kompatibiliteten mellan funktionerna och tvättprogrammen i "Programöversikt". En funktion kan utesluta en annan, i det här fallet låter inte maskinen dig ställa in inkompatibla alternativ/funktioner.

7.2 Time Save

Detta alternativ kan rekommenderas för att förkorta tvättprogrammet.

Ställ in den här funktionen för normalt till lätt smutsade plagg eller plagg som ska fräschas upp.

Tryck på den här knappen **en gång** för att minska tvättiden.


Vid mindre tvättmängder trycker du på den här knappen **två gånger** för att ställa in ett extra kort program.

Efter varje tryckning visas den nya programtiden på displayen. Motsvarande indikator tänds. Den här funktionen finns inte för alla program. För mer information, se Programfunktioner kompatibilitet i kapitlet "Program".


7.3 Delay Start

Med det här alternativet kan du fördröja programstarten till en bättre lämpad tidpunkt.

Tryck upprepade gånger på knappen för att ställa in önskad fördröjning. Tiden ökar i steg om 1 timme upp till 20 timmar.

När du har tryckt på Start/Pause -knappen visar displayen kontrollampen och vald fördröjningstid samtidigt som produkten börjar nedräkningen. Locket är stängt.

7.4 Start/Pause

Tryck på Start/Pause -knappen för att starta, pausa eller avbryta ett program.

7.5 Prewash

Med den här funktionen kan du lägga till en förtvättfas till ett tvättprogram.

Motsvarande indikator tänds.

- Använd den här funktionen för att lägga till en förtvätt i 30 °C före tvättfasen. Det här alternativet rekommenderas för hårt smutsad tvätt, särskilt om den innehåller sand, damm, lera och andra fasta partiklar.



Funktionen kan lägga till tid till programlängden.




7.6 Spin

När du ställer in ett program ställer maskinen automatiskt in maximal centrifugeringshastiget, förutom för programmet Denim.

Tryck på den här knappen för att ställa in ytterligare centrifugeringsalternativ:

- **Minska centrifugeringshastigheten.** Displayen visar endast tillgängliga

centrifugeringshastigheter för inställt program.

- **Ingen centrifugering** – – – visas på displayen.
Ställ in den här funktionen för att inaktivera alla centrifugeringsfaser. Maskinen utför endast tömningsfasen för valt tvättprogram. Ställ in funktionen för mycket ömtåliga plagg. Sköljfasen använder mer vatten för vissa tvättprogram
- **Sköljstopp**  . Indikatorn tänds. Den sista centrifugeringen utförs ej. Maskinen tömmer inte det sista sköljvattnet för att tvätten inte ska skrynklas. Tvättprogrammet stannar med vatten i trumman. Locket är låst och trumman snurrar med jämna mellanrum för att tvätten ska bli mindre skrynklig. Du måste tömma ut vattnet för att kunna låsa upp locket.
Om du trycker på Start/Pause  knappen utför maskinen centrifugeringsfasen och tömmer ut vattnet.
- **Natt**  . Motsvarande indikator tänds. De mellanliggande och slutliga centrifugeringsfaserna utesluts och programmet avslutas med vatten i trumman. Detta gör att tvätten blir mindre skrynklig. Locket förblir låst. Trumman snurrar runt då och då för att minska uppkomsten av skrynklor. Du måste tömma ut vattnet för att kunna låsa upp locket.

Eftersom programmet är väldigt tyst kan man tvätta under natten när elpriserna är lite billigare. I vissa program utförs sköljningarna med mer vatten.

Om du trycker på Start/Pause  knappen utförs endast tömningsfasen.



Maskinen tömmer ut vattnet automatiskt efter cirka 18 timmar.

7.7 Temp.

När du väljer ett tvättprogram föreslår maskinen automatiskt den förinställda temperaturen för programmet.

Tryck på denna knapp upprepade gånger tills önskad temperatur visas på displayen.

När displayen visar _ _ -indikatorerna, värmer inte produkten upp vattnet.

7.8 On/Off


Tryck på den här knappen i några sekunder för att aktivera eller avaktivera produkten. Två olika ljud hörs när man slår på eller stänger av maskinen.

Eftersom Standby-funktionen automatiskt stänger av maskinen efter några minuter för att minska energiförbrukningen kan du behöva slå på den igen.

För mer information, se Standby-avsnittet i kapitlet Daglig användning.

8. PROGRAM

8.1 Programöversikt

Program Standardtemperatur Temperaturområde	Referensthastighet för centrifug Centrifugeringshastighetsintervall (varv/min)	Max tvättmängd	Beskrivning av program (Typ av tvätt och smutsgrad)
Eco 40-60 40 °C 1	1200 varv/min (1200 - 400)	6 kg	Vit och färgäkta bomull. Normalt smutsad tvätt. Energiförbrukningen minskar och programmets tvättfas förlängs, vilket ger goda tvättresultat.
Bomull 40 °C 90 °C – kall	1200 varv/min (1200 - 400)	6 kg	Vit och färgad bomull. Normalt och mycket smutsad.
Syntet 40 °C 60 °C – kall	1200 varv/min (1200 - 400)	3 kg	Syntetplagg eller blandade material. Normalt smutsad tvätt.
Fintvätt 30 °C 40 °C – kall	1200 varv/min (1200 - 400)	2 kg	Ömtåliga material som akryl, viskos och blandade material som måste fintvättas. För normalt och lätt smutsad tvätt.
Snabb 14min 30 °C	800 varv/min (800 - 400)	1,5 kg	Plagg av syntetiska och blandade material. Lätt smutsad tvätt och plagg som ska fräschas upp.
Sköljning	1200 varv/min (1200 - 400)	6 kg	Alla material, förutom ylle och mycket ömtåliga material. Program för sköljning och centrifugering. Centrifugeringens standardhastighet är den som används för bomullsprogrammen. Minska centrifugvarvtalet efter typ av tvätt. Vid behov, ställ in funktionen Extra Rinse för ytterligare sköljningar. Med en låg centrifugeringshastighet sköljer maskinen skonsamt och centrifugerar en kort stund.
Centrifugering/ Tömning	1200 varv/min (1200 - 400)	6 kg	Alla material utom ylle och ömtåliga material. Centrifugera tvätten och tömma ut vattnet i trumman.
Anti-Allergy 60 °C	1200 varv/min (1200 - 400)	6 kg	Vita bomullsplagg. Detta högpresterande tvättprogram tar bort mer än 99,99 % av bakterier och virus ²) genom en temperatur över 60 °C under hela tvättprogrammet och förbättrad sköljning som säkerställer att tvättmedel och rester från mikroorganismer avlägsnas. Detta program säkerställer också en lämplig minskning av pollen/allergiframkallande ämnen.
Dunjackor 40 °C 60 °C – kall	800 varv/min (800 - 400)	2 kg	Specialprogram för separat tvätt av dunjackor, syntetfilter, sängöverkast och så vidare.
Siden  30 °C	800 varv/min (800 - 400)	0,5 kg	Specialprogram för siden och blandade syntetmaterial.

Program Standardtemperatur Temperaturområde	Referenshastighet för centrifug Centrifugeringshastighetsintervall (varv/min)	Max tvättmängd	Beskrivning av program (Typ av tvätt och smutsgrad)
---	---	----------------	--

Ylle 
40 °C
40 °C – kall

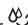
1200 varv/min
(1200 - 400) 1 kg

Maskintvättbar ylle, handtvättbar ylle och andra material märkta med "Handtvätt"-symbol³⁾.

Sportkläder
30 °C
40 °C – kall

1200 varv/min
(1200 - 400) 3 kg

Blandade sportkläder. Lätt smutsade plagg eller plagg som ska fräschas upp.

Outdoor 
30 °C
40 °C – kall

1200 varv/min
(1200 - 400) 2 ⁴⁾
1 ⁵⁾



Använd inte sköljmedel och se till att det inte finns någon sköljmedelsrest kvar i tvättmedelsfacket.

Sportplagg i syntetmaterial. Detta program är utformat för att skonsamt tvätta moderna sportkläder men är även lämpligt för gym-, cykel- eller joggingkläder och liknande plagg. Den rekommenderade tvättmängden är 2 kg.

Vattentäta tyger, vattentäta tyger som andas och tyger med vattenavvisande effekt. Detta program kan också användas som ett återimpregneringsprogram för vattenavvisande tyger, speciellt anpassat för behandling av kläder med en hydrofobisk beläggning. Gör följande för att genomföra ett återimpregneringsprogram:

- Häll tvättmedel i facket .
- Häll i ett speciellt medel som återställer tygets vattenavvisande förmåga i sköljmedelsfacket .
- Minska tvättmängden till 1 kg.



För att ytterligare förbättra den vattenavvisande effekten kan tvätten torkas i torktumlaren med Outdoor-programmet (om det finns tillgängligt och plagget tål torktumling).

Program Standardtemperatur Temperaturområde	Referen- shastighet för centri- fug Centrifuge- ringshastig- hetsinter- vall (varv/min)	Max tvätt- mängd	Beskrivning av program (Typ av tvätt och smutsgrad)
Denim 30 °C 40 °C – kall	800 varv/min (1200 - 400)	2 kg	Specialprogram för denimplagg med fintvättfas för minimal blekning av färger och märken. För bättre resultat rekommenderar vi att man minskar tvättmängden.

1) Enligt EU-förordning 2019/2023 kan detta program vid 40 °C rengöra normalt smutsig bomullstvätt som deklaras tvättbar vid 40 eller 60 °C tillsammans.



Se kapitlet "Förbrukningsvärden" för mer information om uppnådd temperatur i tvätten, programtid m.m. De mest effektiva programmen vad gäller energiförbrukning är i allmänhet sådana som kan köras vid lägre temperatur och med längre programtid.

2) Testat för Staphylococcus aureus, Enterococcus faecium, Candida albicans, Pseudomonas aeruginosa och MS2 Bacteriophage i externa tester utförda av Swisstatest Testmaterialien AG år 2021 (Testrapport nr 202120117).








3) Under detta program roterar trumman sakta för skonsam tvättning. Det kan verka som att trumman står still eller roterar felaktigt, men detta är helt normalt för det här programmet.

4) kg Programöversikt.

5) kg Tvättprogram och program för vattentäta material.





Programfunktioner, kompatibilitet

Program	FUNKTIONER					Prewash	Delay Start	Time Save
	Spin	---						
Eco 40-60	■		■				■	
Bomull	■	■	■	■	■	■	■	■
Syntet	■	■	■	■	■	■	■	■
Fintvätt	■	■	■	■	■		■	
Snabb 14min	■	■	■				■	
Sköljning	■	■	■		■		■	
Centrifugering/Tömning 1)	■	■					■	
Anti-Allergy	■	■	■		■	■	■	

Program	FUNKTIONER	Spin	---				Prewash	Delay Start	Time Save
		■	■	■	■	■	■	■	■
Dunjackor		■	■						■
Siden 		■	■						■
Ylle  		■	■	■					■
Sportkläder		■	■	■		■	■	■	■
Outdoor 		■	■	■		■			■
Denim		■	■	■	■	■			■

1) Välj centrifugvarvtal. Se till att den är anpassad för den typ av kläder som tvättas. Om du ställer in funktionen Ingen centrifugering kommer vattnet endast att pumpas ut.

Lämpliga tvättmedel för tvättprogram

Program	Pulvertvättmedel ¹⁾	Flytande tvättmedel	Flytande tvättmedel för kulörtvätt	Ömtåliga ylleplagg	Special
Eco 40-60	▲	▲	▲	--	--
Bomull	▲	▲	▲	--	--
Syntet	▲	▲	▲	--	--
Fintvätt	--	--	--	▲	▲
Snabb 14min	--	▲	▲	--	--
Anti-Allergy	▲	▲	--	--	▲
Dunjackor	--	--	--	▲	▲
Siden 	--	--	--	▲	▲
Ylle  	--	--	--	▲	▲
Sportkläder	--	▲	▲	--	▲
Outdoor 	--	--	--	▲	▲
Denim	--	--	▲	▲	▲

1) Vid temperatur över 60 °C rekommenderas pulvertvättmedel.

▲ = Rekommenderas

-- = Rekommenderas ej

8.2 Woolmark Wool Care – Blå



Maskinens ylleprogram har godkänts av Woolmark Company för maskintvätt av ylleplagg märkta som "handtvätt", under förutsättning att plaggen tvättas enligt anvisningarna på plaggets etikett och de som anges från tillverkaren av denna tvättmaskin. M1145
Woolmark-symbolen är en certifieringsmärkning i många länder.

9. INSTÄLLNINGAR

9.1 Ljudsignaler

Den här produkten har olika ljudsignaler som fungerar när:

- Du slår på maskinen (särskild kort ljudsignal).
- Du stänger av maskinen (särskild kort ljudsignal).
- Du trycker på knapparna (klickande ljud).
- Du gör ett ogiltigt val (3 korta ljud).
- Programmet är klart (ljudsignal i cirka 1 minut).
- Maskinen har ett fel (korta ljudstötter i cirka 5 minuter).

För att **avaktivera/aktivera** ljudsignal när programmet är klart, tryck på knapparna Time Save och Delay Start samtidigt i cirka 2 sekunder. On/Off visas på displayen



Om du avaktiverar ljudsignalerna fortsätter de att låta när det är fel på maskinen.

9.2 Barnlås

Med den här funktionen kan du förhindra att barnen leker med kontrollpanelen.


För att **aktivera/avaktivera** den här funktionen, håll -knappen nedtryckt Spin tills  **tänds/släcks** på displayen.

Produkten återgår som standard till detta val även när du har stängt av.

Knapplåsfunktionen inaktiveras under några sekunder efter att maskinen slagits på.

9.3 Permanent Extra Rinse

Med det här alternativet kan du ha funktionen för extra sköljning på permanent när du ställer in ett nytt program.

- För att **aktivera/avaktivera** den här funktionen, håll Prewash-knappen nedtryckt tills relevant  **tänds/släcks**.

9.4 Räknare för driftstimmar

Det är möjligt att visualisera produktens totala drifttid i timmar, med början från första påslagningen. Detta värde räknar cykeltiden (inkluderar inte pauser, fördröjd starttid). För att se detta värde, gör så här:

1. Slå på produkten genom att trycka på On/Off-knappen.
2. Vrid programvredet till Eco 40-60 - programmet (1:a läget medurs).
3. Håll knapparna Time Save och Delay Start intryckta i några sekunder (inom 10 sekunder efter påslagning. Efter dessa 10 sekunder aktiveras och avaktiveras ljudsignalerna av knappkombinationen).
4. Efter 3 sekunder visas det totala antalet timmar som produkten har varit i drift på displayen: t.ex. 1276 timmar visas texten Hr i 2 sekunder, 12 (tusentals och hundra) i 2 sekunder och 76 (tiotal och enheter).



Om proceduren inte fungerar (på grund av timeout, fel programväljarposition eller fel knappkombination), stäng av produkten och upprepa sekvensen från början.

9.5 Fabriksinställningar

Med den här funktionen kan fabriksinställningarna återställas. Följ stegen nedan för att **aktivera** det här alternativet:



1. Slå på produkten genom att trycka på On/Off-knappen.
2. Vrid programvredet till Syntet-programmet (3:e läget medurs).

3. Håll knapparna Time Save och Delay Start intryckta i några sekunder (inom 10 sekunder efter påslagning. Efter dessa 10 sekunder aktiveras och avaktiveras ljudsignalerna av knappkombinationen).
4. Displayen visar — — i cirka 5 sekunder.



Om proceduren inte fungerar (på grund av timeout, fel programväljarposition eller fel knappkombination), stäng av produkten och upprepa sekvensen från början.

10. FÖRE FÖRSTA ANVÄNDNING

1. Se till att det finns el och att vattenkranen är öppen.
 2. Häll 2 liter vatten i tvättmedelsfacket märkt med .
- Då aktiveras tömningssystemet.
3. Häll en liten mängd tvättmedel i facket märkt med .

4. Ställ in och starta ett program för bomull vid högsta temperaturen utan tvätt i trumman.

Detta tar bort all möjlig smuts från trumman och baljan.

11. DAGLIG ANVÄNDNING

VARNING!

Se Säkerhetsavsnitten.

11.1 Aktivera produkten

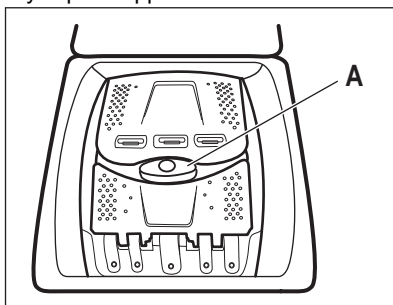
1. Sätt i stickkontakten i eluttaget.
2. Öppna vattenkranen.
3. Tryck på knappen On/Off för att sätta på produkten.

En kort signal hörs.

11.2 Lägga i tvätt

1. Öppna produktens lock.

2. Tryck på knappen **A**.



Trumman öppnas automatiskt.

3. Lägg in tvätten i trumman, ett plagg i taget.
4. Skaka plaggen innan du lägger i dem i maskinen.

Lägg inte i för mycket tvätt i trumman.

5. Stäng trumman och luckan.

FÖRSIKTIGHETSÅTGÄRDER!

Kontrollera att du stängt trumman rätt innan du stänger luckan till produkten.

11.3 Tvättmedelsfack. Användning av tvättmedel och tillsatser

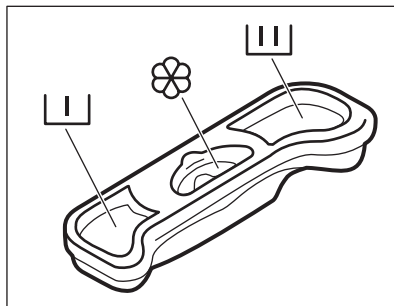
1. Mät upp det specificerade tvätt- och sköljmedlet.
2. Lägg tvättmedlet och sköljmedlet i angivet fack.



Följ alltid anvisningarna på tvättmedelsprodukternas förpackning.



Dosering av flytande tvättmedel ska göras med en doseringsboll (levereras av tvättmedelstillverkare). Lägg doseringsbollen ovanpå tvätten i maskinens trumma.



Tvättmedelsfack för förtvätt.



Tvättmedelsfack för huvudtvätt.



Fack för flytande tillsatser (sköljmedel, stärkelse).

Mängden flytande tillsatser får inte nå över -markeringen.

11.4 Inställning av program

1. Vrid programvredet för att välja önskat tvättprogram.

Indikatorlampan för Start/Pause -knappen blinkar.


Displayen visar en ungefärlig varaktighet för programmet.


2. Tryck på motsvarande knappar för att ändra temperaturen och/eller centrifugeringshastigheten.
3. Ställ vid behov in en eller flera funktioner genom att trycka på motsvarande knappar.



Om ett val **inte är möjligt**, hörs en ljudsignal.

11.5 Starta ett program


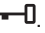
Tryck på Start/Pause -knappen för att starta programmet. Det går inte att starta programmet när knappens indikatorlampa är släckt och inte blinkar (programvredet kan vara på fel position till exempel).

Motsvarande indikator slutar blinka och fortsätter lysa med fast sken. Programmet startar och luckan låses. På displayen visas indikatorn .






Tömningspumpen kan vara aktiv strax innan produkten fylls med vatten.

11.6 Starta ett program med fördröjd start

1. Tryck på Delay Start-knappen tills displayen visar önskad fördröjningstid. Indikatorn tänds.
2. Tryck på Start/Pause -knappen. Locket låses och nedräkningen för fördröjd start börjar. På displayen visas indikatorn . När nedräkningen är klar startar programmet automatiskt.



Annullera fördröjd start efter det att nedräkningen påbörjats

Avbryta den fördröjda starten:

1. Tryck på Start/Pause -knappen för att sätta maskinen på paus. Motsvarande indikator blinkar.
2. Tryck på Delay Start-knappen tills displayen visar .
3. Tryck på Start/Pause -knappen en gång till för att starta programmet omedelbart.

Ändring av fördröjd start efter det att nedräkningen påbörjats

Ändra den fördröjda starten:

1. Tryck på Start/Pause -knappen för att sätta maskinen på paus. Motsvarande indikator blinkar.
2. Tryck på Delay Start-knappen flera gånger tills displayen visar önskad fördröjningstid.
3. Tryck på Start/Pause -knappen en gång till för att starta ny nedräkning.

11.7 SensiCare System-detektion av tvättmängd

När du har tryckt på Start/Pause -knappen:

1. SensiCare System börjar med att bestämma tvättens vikt och beräknar sedan den verkliga programtiden. Under den här fasen blinkar de två punkterna som separerar timmar från minuter.
2. Efter ca 15–20 minuter visas den nya programtiden.



Maskinen justerar automatiskt programtiden efter tvättmängden i trumman för perfekt tvättresultat på kortast möjliga tid.



Funktionen SensiCare System kan inte väljas med alla program som: Ylle och korta program.

11.8 Avbryta ett program och ändra funktionerna

När programmet är igång kan du bara ändra **vissa** funktioner:

1. Tryck på Start/Pause -knappen. Motsvarande indikator blinkar.
2. Ändra funktionerna. Den angivna informationen på displayen ändras därefter.
3. Tryck på Start/Pause -knappen igen. Tvättprogrammet fortsätter.


11.9 Avbryta ett pågående program

1. Tryck på On/Off-knappen för att avbryta programmet och stänga av produkten.
2. Tryck på On/Off-knappen igen för att slå på produkten.




Om SensiCare-systemet har avslutats och vattenpåfyllningen redan har startat, startar det nya programmet **utan att på nytt använda SensiCare-systemet**. Vattnet och tvättmedlet töms inte för att undvika rester.

Det finns också ett annat sätt att avbryta:

1. Vrid väljarvredet till • "Reset"-läge.
2. Vänta i 1 sekund. Displayen visar . Nu kan du ställa in ett nytt tvättprogram.

11.10 Programavslut

När programmet är klart stängs produkten av automatiskt. Ljudsignalerna hörs (om de är aktiva).  visas på displayen

Kontrolllampan för Start/Pause -knappen släcks.

Locket låses upp och indikatorn  släcks.

1. Tryck på On/Off-knappen för att stänga av maskinen.

Fem minuter efter att programmet avslutats stänger energisparfunktionen automatiskt av produkten.



När du slår på produkten igen visas slutet på det senast inställda programmet på displayen. Vrid programvredet för att ställa in ett nytt program.

2. Ta ut tvätten ur produkten.
3. Se till att trumman är tom.
4. Låt locket och trummans lucka vara öppna för att undvika mögel och lukt.
5. Stäng vattenkranen.

11.11 Tömning av vattnet efter programmets slut

Om du har valt ett program eller en funktion som inte tömmer ut vattnet efter den sista sköljningen, avslutas programmet, men:

- Tidsindikeringen visar och displayen visar att locket är låst .
- Trumman roterar fortfarande med jämna mellanrum för att undvika att tvätten skrynklas.
- Locket förblir låst.
- Du måste tömma ut vattnet för att kunna öppna locket:

1. Vid behov, tryck på Spin -knappen för att minska centrifugeringshastigheten som maskinen föreslår.
2. Tryck på Start/Pause -knappen:
 - Om du har ställt in Rinse Hold tömmer maskinen ut vattnet och centrifugerar.

- Om du har ställt in Natt tömmer maskinen bara ut vattnet

Funktionsindikatorn Rinse Hold och Natt släcks.

3. När programmet är klart och kontrollampen för luckklåset släcks kan du öppna locket.
4. Tryck på On/Off -knappen i några sekunder för att aktivera produkten.

11.12 Standby-funktion

Stand by-funktionen stänger automatiskt av produkten för att minska energiförbrukningen när:

- Produkten inte används inom 5 minuter. Tryck på knappen On/Off för att slå på produkten igen.
- Efter fem minuter från tvättprogrammets slut Tryck på knappen On/Off för att slå på produkten igen. Displayen visar slutet för det senaste programmet. Vrid programvredet för att ställa in ett nytt program.

Om vredet har roterats till "Återställnings-" ("Reset-") position , stängs maskinen av automatiskt efter 30 sekunder.



Om du ställer in ett program eller ett alternativ som slutar med vatten i trumman, **stängs inte Stand by-funktionen av** för att påminna dig om att tömma ut vattnet.

12. RÅD OCH TIPS

VARNING!

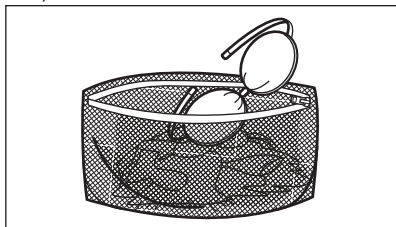
Se Säkerhetsavsnitten.

12.1 Stoppa i tvätt

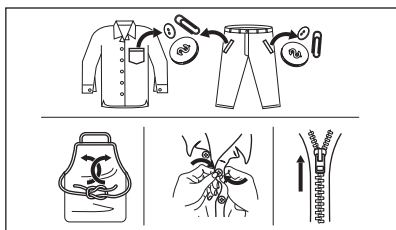
- Dela in tvätten i: vittvätt, kulörtvätt, syntetmaterial, ömtåliga material och ylle.

- Följ tvättanvisningarna som finns på tvättmärkningen.
- Tvätta inte vita och färgade plagg tillsammans.
- Vissa färgade plagg kan missfärgas i första tvätten. Vi rekommenderar att du tvättar dem separat de första två gångerna.

- Vänd ut och in på flerfärgade plagg, ylleplagg och plagg med tryck.
- Förbehandla svåra fläckar.
- Tvätta svåra smutsfläckar med ett specialtvättmedel.
- Var försiktig med gardiner. Ta bort hakarna och lägg gardinerna i en tvättpåse eller ett örngott.
- En mycket liten tvättmängd kan orsaka balansproblem vid centrifugeringsfasen och leda till överdrivna vibrationer. Om det inträffar:
 - a. avbryt programmet och öppna luckan (se avsnitt "Daglig användning"),
 - b. omfördela tvätten manuellt så att den är jämnt fördelad i trumman,
 - c. tryck på Start/Pause-knappen. Centrifugeringsfasen fortsätter.
- Knäpp knapparna på örngott och tryckknappar och stäng dragkedjor och hakar. Knyt bälten, snören, skosnören, band och andra lösa delar.
- Tvätta inte plagg utan fäll eller med hål i. Använd en tvättpåse för att tvätta små och/eller ömtåliga plagg (t ex bygelbeåar, bälten, strumpbyxor, skosnören, band etc.).



- Töm alla fickor och veckla ut kläderna.



12.2 Svåra fläckar

Det räcker inte med vatten och tvättmedel för vissa fläckar.

Vi rekommenderar att du förbehandlar dessa fläckar innan du lägger in plaggen i maskinen.

Det finns särskilda fläckborttagningsmedel. Använd ett fläckborttagningsmedel som lämpar sig för typen av fläck och material.

12.3 Tvättmedelstyp och mängd

Val av tvättmedel och användning av korrekt mängd påverkar inte bara tvättstandan utan hjälper också till att undvika avfall och skydda miljön:

- Använd endast tvättmedel och medel som är särskilt avsedda för tvättmaskiner. Först, se följande allmänna regler:
 - pulvertvättmedel för alla typer av material, förutom fintvätt. Pulvertvättmedel med blekmedel är att föredra för vittvätt,
 - flytande tvättmedel, helst för tvättprogram med låga temperaturer (max. 60 °C) för alla typer av material, eller specialtvättmedel för endast ylle.
 - Vilken typ av och mängden tvättmedel beror på: typ av material (fintvätt, ylle, bomull osv.), färgen på kläderna, tvättmängden, smutsgraden, tvättemperaturen och vattenhården i din kommun.
 - Följ alltid anvisningarna på tvättmedelsförpackningen eller andra produkter utan att överskrida indikerad maxnivå (**MAX**).
 - Blanda inte olika sorters tvättmedel.
 - Använd mindre tvättmedel när:
 - du tvättar en mindre mängd,
 - tvätten är lätt smutsad,
 - det bildas mycket skum under tvättningen.
 - Tvättmedelstabletter eller kapslar ska alltid läggas inuti trumman, inte i tvättmedelsfacket.
- Otillräckligt med tvättmedel kan ge:**
- otillfredsställande tvättresultat,
 - tvätten blir grå,
 - kläderna blir oljiga,
 - det bildas mögel inuti maskinen.

För mycket tvättmedel kan ge:

- lödder,
- minskad tvätteffekt,
- otillräcklig sköljning,

- större miljöpåverkan.

12.4 Miljötips

För att spara vatten och energi och skydda miljön rekommenderar vi att du följer dessa tips

- **Normalt smutsad tvättkan** tvättas **utan förtvätt** för att spara tvättmedel, vatten och tid (då skyddar du även miljön!).
- Om man lägger i smutstvätt till **maximal kapacitet som anges för varje program bidrar det till att minska energi- och vattenförbrukningen**.
- Med en bra förbehandling kan fläckar och begränsad smuts avlägsnas och tvätten kan då tvättas vid en lägre temperatur.
- För att använda rätt mängd tvättmedel, se den mängd som tvättmedelsproducenten föreslår och kontrollera vattenhården i din kommun. Se avsnittet "Vattenhårdhet".
- Ställ in **maximal möjlig centrifugeringshastighet** för valt

tvättprogram **innan du torkar din tvätt i en torktumlare**. Detta kommer att spara energi under torkningen!

12.5 Vattenhårdhet

Om vattnet i ditt område är hårt eller medelhårt rekommenderar vi att du använder en vattenavhårdare för tvättmaskiner.

Vattnet är hårt eller medelhårt när hårdheten överstiger 8dH.

I områden där vattnet är mjukt är det inte nödvändigt att använda vattenavhårdare.

Kontakta din lokala vattenmyndighet för att ta reda på vattenhården där du bor.

Använd rätt mängd sköljmedel. Följ alltid anvisningarna på förpackningen till produkten.

13. SKÖTSEL OCH RENGÖRING

WARNING!

Se Säkerhetsavsnitten.



Läs avsnittet noga för bästa underhåll och skötsel.

13.1 Periodiskt rengöringsschema

Tack vare periodisk rengöring kommer din tvättmaskin att hålla längre.

Lämna luckan och tvättmedelsbehållaren lite öppna efter varje program för att luft ska kunna cirkulera och få bort fuktigheten inuti maskinen. Det förhindrar mögelbildning och dålig lukt.

Om maskinen inte ska användas på länge: stäng vattenkranen och dra ur nätsladden.

Preliminärt regelbundet rengöringsschema:

Avkalkning	Två gånger per år
Underhållstvätt	En gång i månaden

Rengör lucktätningen	Varannan månad
Rengör trumman	Varannan månad
Rengör tvättmedelsfacket	Varannan månad
Rengör tömningspumpens filter	Två gånger per år
Rengör tillloppsslangen och ventilfiltret	Två gånger per år

Följande avsnitt förklarar hur varje del ska rengöras.

13.2 Ta bort alla främmande föremål



Se till att alla fickor är tömda och alla lösa delar har säkrats innan du kör ett program. Se "Lägga i tvätten" i avsnittet "Råd och tips".

Ta bort alla främmande föremål (som metallklämmor, knappar, mynt osv.) som du kan hitta i filtren och trumman. Se avsnitten "Rengöring av trumman", "Rengöring av

tömningspumpen" och "Rengöring av tilloppslangen och ventilfiltret". Vid behov, kontakta vårt auktoriserade servicecenter.

13.3 Utvändig rengöring

Rengör produkten endast med mildt rengöringsmedel och varmt vatten. Torka alla ytor nogga. Använd inga skursvampar eller annat som kan repa materialet.

FÖRSIKTIGHETSÅTGÄRDER!

Använd inte denaturerad sprit, lösningsmedel eller kemiska produkter.

FÖRSIKTIGHETSÅTGÄRDER!

Rengör inte metallytorna med klorinbaserat rengöringsmedel.

13.4 Avkalkning



Om vattnet i ditt område är hårt eller medelhårt rekommenderar vi att du använder en vattenavhårdare för tvättmaskiner.

Vattnet är hårt eller medelhårt när hårdheten överstiger 8dH.

Kontrollera trumman regelbundet för eventuella kalkavlagringar.

Vanliga tvättmedel innehåller redan avkalkningsmedel, men vi rekommenderar körning av ett program med tom maskin regelbundet.



Följ alltid anvisningarna på produktförpackningen.

13.5 Underhållstvätt

Upprepad och långvarig användning av lågtempererade program kan orsaka

tvättmedelsansamlingar, luddansamlingar, bakteriehårdar på insidan av trumman och röret. Detta kan leda till obehaglig lukt och mögelbildning. För att undvika dessa ansamlingar och rengöra tvättmaskinen inuti, är det bra att köra en underhållstvätt regelbundet (minst en gång i månaden).



Se avsnittet "Rengöring av trumman".

13.6 Rengöring av trumman

Undersök trumman regelbundet för att förhindra rost.

Rengör trumman med en specialprodukt för rostfritt stål.



Följ alltid anvisningarna på förpackningen till produkten.

För en grundlig rengöring:

- Ta ut tvätten ur trumman.
- Kör ett Bomull -program som har högst temperatur Tillsätt en liten mängd pulvertvättmedel i en tom trumma för att skölja ut eventuella rester.

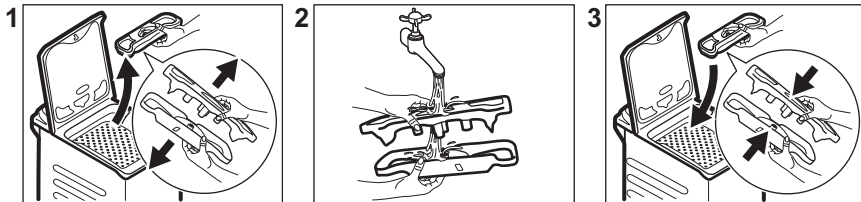
13.7 Lockets tätning

Undersök tätningen regelbundet och ta bort alla föremål från innerdelen. Rengör den vid behov med ett rengöringsmedel innehållande ammoniak utan att repa tätningsytan.



Följ alltid anvisningarna på förpackningen till produkten.

13.8 Rengöring av tvättmedelsfacket



13.9 Rengöring av tömningsfiltret

Kontrollera regelbundet tömningspumpsfiltret och se till att det är rent.

Rengör tömningspumpen om:

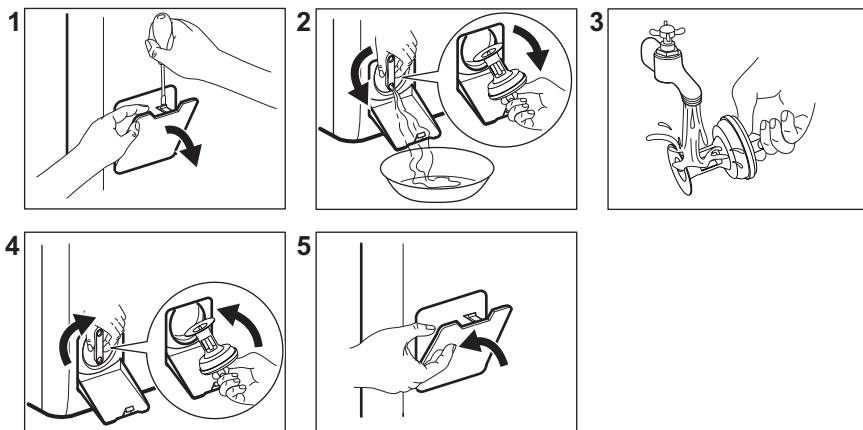
- Maskinen tömmer inte ut vattnet.
- trumman inte snurrar.
- produkten avger ett konstigt ljud på grund av blockering av tömningspumpen.
- displayen visar larmkoden **E20**

VARNING!

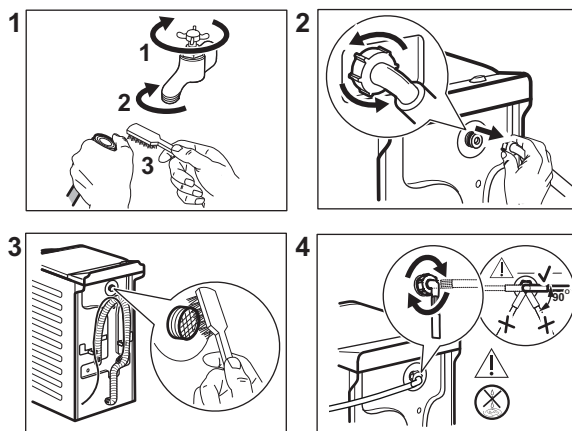
- Koppla bort nätkontakten från eluttaget.
- Rengör inte pumpen om vattnet i produkten är hett. Vänta tills vattnet har svalnat.
- Ta inte bort filtret när produkten är igång.
- Skruva loss filtret långsamt och försiktigt tills vattnet slutar rinna ut. När vattnet har tömts ut kan filtret skruvas loss helt.

Ha alltid en trasa till hands för att torka upp eventuellt vattenspill när du tar bort filtret.

Gör enligt följande för att rengöra pumpen:



13.10 Rengöring av tilloppslangen och ventilfiltret



13.11 Nödtömning

Om maskinen inte töms på vatten kan man köra samma procedur som beskrivs i paragrafen "Rengör tömningspumpen". Rengör pumpen vid behov.

När vattnet tappas ut med nödtömningsproceduren måste tömningssystemet aktiveras igen:

1. Häll 2 liter vatten i tvättmedelsfacket för huvudtvätt.
2. Starta programmet för att tömma ut vattnet.

13.12 Åtgärder vid fryrisk

Om produkten är installerad på en plats där temperaturen kan sjunka till 0 °C eller lägre, ta bort det kvarvarande vattnet i tilloppslangen och tömningspumpen.

1. Koppla bort produkten från eluttaget.
2. Stäng vattenkranen.
3. Placera tilloppsslangens båda ändar i en behållare och låt vattnet rinna ur slangen.
4. Töm tömningspumpen. Se nödtömningsproceduren.

5. När tömningspumpen är tom, sätt tillbaka tilloppslangen igen.

⚠ VARNING!

Se till att temperaturen är över 0 °C innan du använder produkten igen. Tillverkaren har inget ansvar för de skador som orsakas av låga temperaturer.

14. FELSÖKNING

⚠ VARNING!


Se Säkerhetsavsnitten.

14.1 Larmkoder och potentiella fel

Maskinen startar inte eller stannar under drift. Prova först att hitta en lösning på problemet (se tabellerna).

⚠ VARNING!

Stäng av produkten innan du gör någon kontroll.

Vid vissa problem visar displayen en larmkod och Start/Pause  - knappen kan blinka kontinuerligt:

Larmkoder	Möjlig lösning
E 10 Maskinen fylls inte med vatten.	<ul style="list-style-type: none">• Kontrollera att vattenkranen är öppen.• Kontrollera att trycket från vattenledningen inte är för lågt. Kontakta din lokala vattenleverantör för information om detta.• Kontrollera att vattenkranen inte är igentäppt.• Kontrollera att tilloppslangen inte är böjd, skadad eller vriden.• Kontrollera att kopplingarna till tilloppslangarna är korrekt anslutna.• Kontrollera att filtren i tilloppslangarna och filtren i ventilerna inte är igentäppta. Se "Underhåll och rengöring".
E20 Maskinen tömmer inte ut vattnet.	<ul style="list-style-type: none">• Kontrollera att avloppsmuffen inte är igentäppt.• Kontrollera att avloppsslangen inte är böjd eller vriden.• Kontrollera att tömningsfiltret inte är igentäppt. Rengör filtret vid behov. Se "Underhåll och rengöring".• Kontrollera att kopplingarna till tömnings slangarna är korrekt anslutna.• Ställ in tömningsprogrammet om du ställer in ett program utan tömningsfas.• Ställ in tömningsprogrammet om du väljer en funktion som lämnar vattnet kvar i maskinen.
E40 Maskinens lucka är öppen eller är inte ordentligt stängd.	<ul style="list-style-type: none">• Kontrollera att luckan är ordentligt stängd.

E9 I

Ingen kommunikation mellan produktens elektriska delar.

- Programmet avslutades inte ordentligt eller stoppades för tidigt. Stäng av maskinen och sätt på den igen.
 - Om larmkoden visas igen, kontakta ett auktoriserat servicecenter.
-

EAD

Maskinens trumluckor är öppna eller är inte ordentligt stängda.

- Kontrollera att trumluckorna är ordentligt stängda.
-

EKO

Strömförsörjningen är instabil.

- Vänta tills nätspänningen är stabil.
-

EFO

Översvämningsskyddet är aktivrat.


- Stäng vattenkranen och dra ut stickkontakten ur vägguttaget. Kontakta det auktoriserade servicecentret.
-

Avaktivera och aktivera maskinen om andra felkoder visas på displayen.

Kontakta det auktoriserade servicecentret om problemet fortsätter.

Vid ett annat problem med tvättmaskinen, se tabellen nedan för möjliga lösningar.

Vissa larmkoder kanske inte visas. Med reservation för ändringar utan föregående meddelande.

Potentiella fel	Möjlig lösning
Programmet startar inte.	<ul style="list-style-type: none">• Se till att stickkontakten sitter ordentligt i eluttaget.• Kontrollera att locket och trumluckorna är stängda.• Kontrollera att alla säkringarna i säkringslådan är hela.• Kontrollera att Start/Pause  har tryckts.• Om fördröjd start är inställd avbryter du den inställningen eller väntar tills nedräkningen är slut.• Avaktivera Barnlås-funktionen om den är på.• Kontrollera vredets läge på det valda programmet.
Maskinen fylls med vatten och töms omedelbart.	<ul style="list-style-type: none">• Kontrollera att tömningsslangen är i rätt läge. Slangen kan vara för lågt ställd. Se "Installationsanvisningarna".
Centrifugeringsfasen fungerar inte eller tvättprogrammet varar längre än normalt.	<ul style="list-style-type: none">• Ställ in centrifugeringsprogrammet.• Kontrollera att tömningsfiltret inte är igentäppt. Rengör filtret vid behov. Se "Underhåll och rengöring".• Justera plaggen manuellt i trumman och starta centrifugeringsfasen igen. Detta problem kan orsakas av balansproblem.
Det finns vatten på golvet.	<ul style="list-style-type: none">• Kontrollera att kopplingarna i vattenslangarna är täta och att inget vattenläckage förekommer.• Kontrollera att tillloppsslangen och tömningsslangen inte är skadade.• Kontrollera att du använder rätt tvättmedel och rätt mängd.
Du kan inte öppna luckan.	<ul style="list-style-type: none">• Se till att du inte har valt ett tvättprogram som avslutas med vatten i trumman.• Kontrollera att tvättprogrammet är klart.• Ställ in tömnings- eller centrifugeringsprogrammet om det finns vatten i trumman.• Se till att maskinen får elektrisk ström.• Detta problem kan orsakas av ett produktfel. Kontakta det auktoriserade servicecentret.

Potentiella fel	Möjlig lösning
Maskinen avger ett konstant ljud och vibrerar.	<ul style="list-style-type: none"> • Kontrollera att maskinen står plant. Se "Installationsanvisningarna". • Kontrollera att förpackningen och/eller transportbultarna är borttagna. Se "Installationsanvisningarna". • Lägg i mer tvätt i trumman. Du kan ha lagt i för liten tvättmängd.
Programmets varaktighet ökar eller minskar under programmets förlopp.	<ul style="list-style-type: none"> • SensiCare System kan justera programmets varaktighet efter typ av tvätt och tvättmängd. Se avsnittet "SensiCare System Detektion av tvättmängd" i kapitlet "Daglig användning".
Tvättresultaten är inte tillräckligt bra.	<ul style="list-style-type: none"> • Öka mängden tvättmedel eller använd ett annat tvättmedel. • Använd specialprodukter för att ta bort svåra fläckar innan du kör igång tvättprogrammet. • Kontrollera att du ställt in rätt temperatur. • Minska tvättmängden.
För mycket skum i tvätttrumman under tvättprogrammet.	<ul style="list-style-type: none"> • Minska mängden tvättmedel.

Sätt på maskinen efter kontrollen. Programmet fortsätter från den punkt där det avbröts.

Kontakta ett auktoriserat servicecenter om problemet uppstår igen.

Nödvändig information för servicecentret finns på märkskylten.

15. FÖRBRUKNINGSVÄRDEN

15.1 Kommentar



QR-koden på energimärkningsetiketten som medföljer produkten innehåller en webblänk till information gällande maskinens prestanda i EU EPREL-databasen. Förvara energimärkningsetiketten tillsammans med bruksanvisningen och alla andra dokument som medföljer denna produkt.

Det går också att hitta samma information i EPREL med länken <https://eprel.ec.europa.eu> och modellnamnet och produktnumret som du hittar på produktens typskylt. Se kapitlet "Produktbeskrivning" angående typskyltens placering.



Värden och programtider kan variera beroende på olika förhållanden (t.ex. rumstemperatur, vattentemperatur och tryck, storlek och typ av tvätt, matningsspänning) och även om standardinställningarna för ett program ändras.

15.2 Enligt EU-kommissionens förordning EU 2019/2023

Eco 40-60 program	kg	kWh	Liter	tt:mm	%	°C	varv/ min ¹⁾
Full maskin	6	0.940	47.0	3:17	53.00	47	1151
Halvfull maskin	3	0.518	37.0	2:35	53.00	39	1151
Kvartsfull maskin	1,5	0.260	29.0	2:35	55.00	25	1151

1) Max centrifughastighet.

Strömförbrukning i olika lägen

Av (W)	Standby (W)	Fördröjd start (W)
0.48	0.48	4.00

Tid till "Off"/"Standby"-läge är max 15 minuter.

15.3 Vanliga program

Program	kg	kWh	Liter	tt:mm	%	°C	varv/min
Bomull ¹⁾ 90 °C	6	2.60	85.0	3:25	53.00	85	1200
Bomull 60 °C	6	1.85	85.0	3:25	53.00	55	1200
Bomull ²⁾ 20 °C	6	0.40	85.0	2:45	53.00	20	1200
Syntet 40 °C	3	0.65	55.0	2:10	35.00	40	1200
Fintvätt ³⁾ 30 °C	2	0.35	50.0	1:00	35.00	30	1200
Ylle 30 °C	1	0.20	35.0	1:10	30.00	30	1200

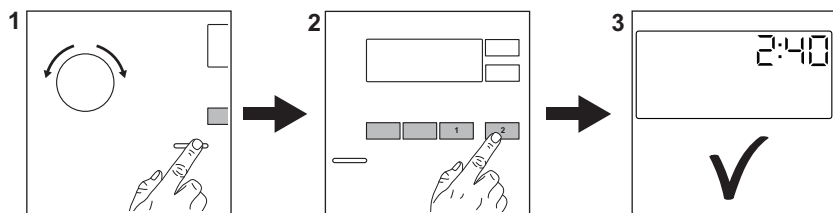
1) Lämpligt för mycket smutsig tvätt.

2) Lämplig för lätt smutsad tvätt av bomull, syntet och blandade material.

3) Det fungerar också som ett snabbt tvättprogram för lätt smutsad tvätt.

16. SNABBGUIDE

16.1 Daglig användning



Sätt i stickkontakten i eluttaget.

Öppna vattenkranen.

Lägg in tvätt i maskinen.

Häll tvättmedlet och andra medel i sina respektive fack.

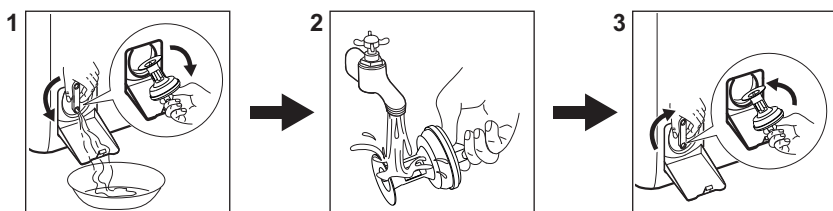
1. Tryck på **On/Off** -knappen för att slå på produkten. Vrid programvredet för att ställa in önskat program.

2. Ställ in önskade funktioner (1) med respektive touch-knappar. För att starta programmet, tryck på **Start/Pause** (2)-knappen.

3. Produkten startar.
När programmet är slut ska tvätten tas ut.

Tryck på **On/Off** -knappen för att stänga av produkten.




16.2 Rengöra tömningspumpens filter



Rengör filtret regelbundet och särskilt om larmkod **E20** visas på displayen.

16.3 Program


Program	Mängd tvätt	Produktbeskrivning
Eco 40-60	6 kg	Vit och färgad bomull. För normalt, mycket och lätt smutsad tvätt.
Bomull	6 kg	Vit och färgad bomull.


Program	Mängd tvätt	Produktbeskrivning
Syntet	3 kg	Syntetplagg eller blandade material.
Fintvätt	2 kg	Ömtåliga material som akryl, viskos, polyester.
Snabb 14min	1,5 kg	Bomulls- och syntetplagg som är lätt smutsade eller bara har använts en gång.
Sköljning	6 kg	Alla material, förutom ylle och mycket ömtåliga material. Program för sköljning och centrifugering.
Centrifugering/Tömning	6 kg	Alla material, förutom ylle och mycket ömtåliga material. Program för centrifugering och tömning av vattnet.
Anti-Allergy	6 kg	Vita bomullsplagg. Detta program tar bort bakterier.
Dunjackor	2 kg	Syntetfilt, vadderade kläder, täcken, dunjackor.
 Siden	0,5 kg	Specialprogram för siden och blandade syntetmaterial.
 Ylle	1 kg	Maskintvättbar ylle, handtvättbar ylle och fintvätt.
Sportkläder	3 kg	Träningskläder
 Outdoor	2 kg ¹⁾ 1 kg ²⁾	Moderna sportplagg för utomhusbruk.
Denim	2 kg	Denim-plagg.

1) Programöversikt.

2) Tvättprogram och program för vattentäta material.

17. MILJÖSKYDD

Återvinn material med symbolen . Återvinn förpackningen genom att placera den i lämpligt kärl. Bidra till att skydda vår miljö och vår hälsa genom att återvinna avfall från elektriska och elektroniska produkter. Släng

inte produkter märkta med symbolen  med hushållsavfallet. Lämna in produkten på närmaste återvinningsstation eller kontakta kommunkontoret.





electrolux.com

135952120-A-272024



CE